

Afrykański pomór świń



Polski Związek Łowiecki
Zarząd Okręgowy w Toruniu





Jak rozpoznać ASF u dzików



U dzików mogą pojawić się następujące objawy:

- osłabienie
- zaburzenia w poruszaniu się, czyli utrata orientacji lub ograniczony odruch ucieczki
- utrata apetytu
- sinica skóry uszu, brzucha i boków ciała
- drobne, liczne wybroczyny na skórze
- duszność, pienisty lub krwisty wypływ z nosa
- biegunka, często z domieszką krwi
- a także zwiększone padnięcia

Choroba dotyczy wszystkich grup wiekowych i obu płci dzików w równym stopniu i w większości przypadków prowadzi do padnięć zwierząt w okresie 7-10 dni po zakażeniu.

Polski Związek Łowiecki Zarząd Okręgowy w Toruniu



Jak rozpoznać ASF u dzików



Po przekrojeniu tuszy dzika należy zwrócić uwagę na:

- przekrwione i powiększone węzły chłonne,
- powiększoną śledzionę i wyboczyny w narządach wewnętrznych, w skórze lub pod skórą,
- płuca i drogi oddechowe są często wypełnione pianą.

Brak wymienionych zmian nie wyklucza, że przyczyną nagłego padnięcia dzika, a częściej większej liczby dzików, może być ASF. Z tego powodu zauważenie zwiększonych padnięć dzików powinno stanowić sygnał do podejrzenia ASF.

Polski Związek Łowiecki Zarząd Okręgowy w Toruniu



Jak myśliwi mogą pomóc w zapobieganiu ASF ?



1. Zgłaszać do najbliższego powiatowego lekarza weterynarii każdego zaobserwowanego dzika, który wykazuje objawy nasuwające podejrzenie ASF lub padłego dzika znalezione w czasie polowań lub wykonywania czynności służbowych
2. Przestrzegać higieny po zakończonym polowaniu (nie pozostawiać patrochów lesie, zdezynfekować sprzęt łowiecki oraz koła pojazdów, zmienić obuwie i odzież)
3. Myśliwy po polowaniu przez 48h nie powinien wchodzić do chlewni
4. Myśliwi i leśnicy utrzymujący świnie we własnym gospodarstwie winni pamiętać o bezwzględnym przestrzeganiu higieny oraz bioasekuracji przed każdorazowym wejściem do chlewni.

Polski Związek Łowiecki Zarząd Okręgowy w Toruniu



Podstawy prawne - bioasekuracja



Rozporządzenie MRiRW z dnia 10 sierpnia 2021 r. ws. **środków podejmowanych w związku z wystąpieniem afrykańskiego pomoru świń**

<https://isap.sejm.gov.pl/isap.nsf/download.xsp/WDU20210001485/O/D20211485.pdf>

RWK 2023/594 z dnia 16 marca 2023 r. ustanawiające specjalne środki kontroli w odniesieniu do afrykańskiego pomoru świń

<https://eur-lex.europa.eu/legal-content/PL/TXT/PDF/?uri=CELEX:32023R0594&from=EN>

Rozporządzenie MRiRW z dnia 1 marca 2023 r. w sprawie wprowadzenia w 2023 r. na terytorium Rzeczypospolitej Polskiej „Programu mającego na celu wczesne wykrycie zakażeń wirusem wywołującym afrykański pomór świń i poszerzenie wiedzy na temat tej choroby oraz jej zwalczanie”

<https://isap.sejm.gov.pl/isap.nsf/download.xsp/WDU20230000517/O/D20230517.pdf>

Polski Związek Łowiecki Zarząd Okręgowy w Toruniu



DZIENNIK USTAW RZECZYPOSPOLITEJ POLSKIEJ

Warszawa, dnia 20 marca 2023 r.

Poz. 517

ROZPORZĄDZENIE MINISTRA ROLNICTWA I ROZWOJU WSI¹⁾

z dnia 1 marca 2023 r.

w sprawie wprowadzenia w 2023 r. na terytorium Rzeczypospolitej Polskiej „Programu mającego na celu wczesne wykrycie zakażeń wirusem wywołującym afrykański pomór świń i poszerzenie wiedzy na temat tej choroby oraz jej zwalczanie”

Polski Związek Łowiecki Zarząd Okręgowy w Toruniu

Głównymi celami programu mającymi doprowadzić do wzmocnienia ochrony terytorium Rzeczypospolitej Polskiej i terytorium Unii Europejskiej przed rozprzestrzenianiem się wirusa ASF są:

- 1) wczesne wykrywanie ASF w populacji świń oraz dzików przez monitorowanie choroby;
- 2) kontrola występowania ASF w populacji świń i dzików na terytoriach, na których stwierdzono wystąpienie choroby;
- 3) zapobieganie rozprzestrzenianiu się ASF w populacji świń i dzików na nowych terytoriach kraju.





Obowiązki innych podmiotów opisanych w programie



2) myśliwi, pracownicy parków narodowych, Służby Leśnej i członkowie doraźnych zgrupowań zadaniowych - przestrzeganie zasad bioasekuracji określonych w rozporządzeniu Ministra Rolnictwa i Rozwoju Wsi z dnia 30 stycznia 2020 r. w sprawie zasad bioasekuracji, jakie powinny być przestrzegane podczas polowania lub odstrzału sanitarnego oraz przy wykonywaniu czynności związanych z zagospodarowaniem zwierzęcia łownego z gatunku dzik (Dz. U. poz. 160), zgłaszanie powiatowym lekarzom weterynarii padłych dzików, wykonywanie odstrzałów sanitarnych dzików zgodnie z przepisami wydanymi na podstawie art. 45 lub art. 46 ustawy z dnia 11 marca 2004 r. o ochronie zdrowia zwierząt oraz zwalczaniu chorób zakaźnych zwierząt;





Podział terytorium Rzeczypospolitej Polskiej na obszary według kryterium zagrożenia wystąpieniem wirusa ASF



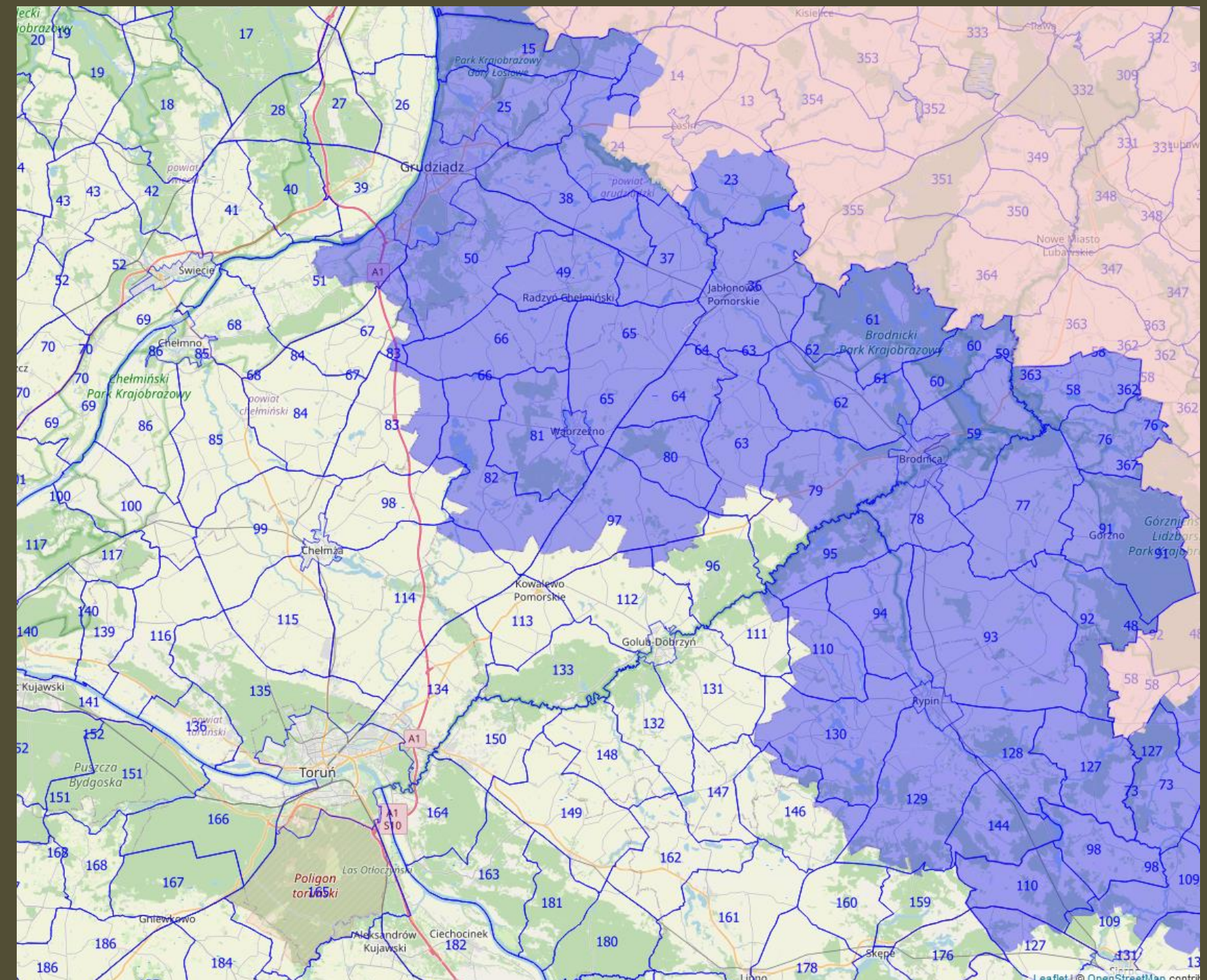
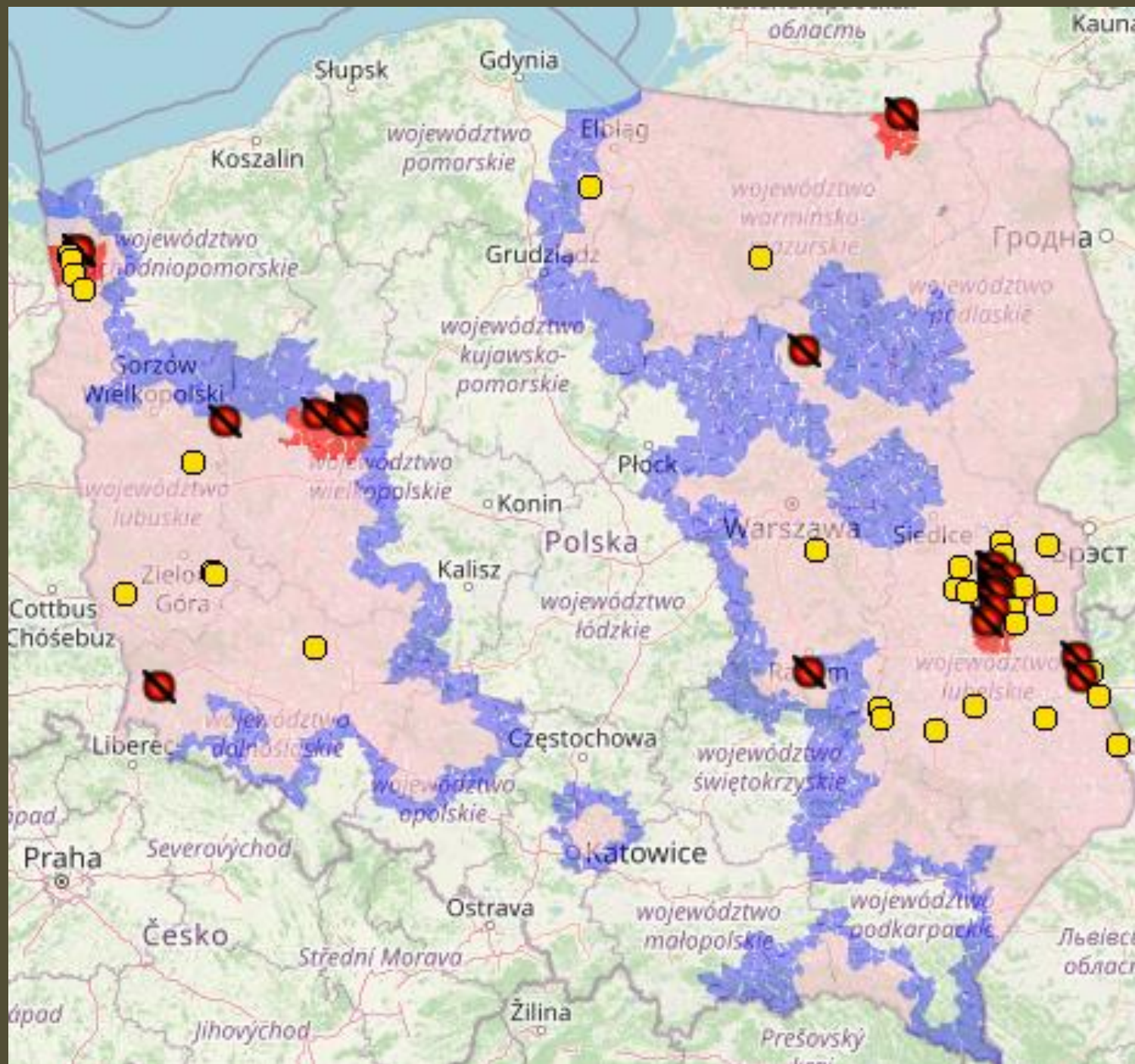
Na terytorium Rzeczypospolitej Polskiej wyróżnia się:

- 1) obszar objęty ograniczeniami I, który obejmuje powiaty lub części powiatów na terytorium Rzeczypospolitej Polskiej wymienione w części I załącznika I do rozporządzenia 2021/605;
- 2) obszar objęty ograniczeniami II, który obejmuje powiaty lub części powiatów na terytorium Rzeczypospolitej Polskiej wymienione w części II załącznika I do rozporządzenia 2021/605;
- 3) obszar objęty ograniczeniami III, który obejmuje powiaty lub części powiatów na terytorium Rzeczypospolitej Polskiej wymienione w części III załącznika I do rozporządzenia 2021/605.

Ponadto wyróżnia się obszar wolny, który obejmuje części terytorium Rzeczypospolitej Polskiej niewymienione w załączniku I do rozporządzenia 2021/605.



Podział terytorium Rzeczypospolitej Polskiej na obszary według kryterium zagrożenia wystąpieniem wirusa ASF



<https://bip.wetgiw.gov.pl/asf/mapa/>

ROZPORZĄDZENIE MINISTRA ROLNICTWA I ROZWOJU WSI z dnia 1 marca 2023 r.



Podział terytorium Rzeczypospolitej Polskiej na obszary według kryterium zagrożenia wystąpieniem wirusa ASF

Na terytorium Rzeczypospolitej Polskiej wyróżnia się:

- 1) obszar objęty ograniczeniami I, który obejmuje powiaty lub części powiatów na terytorium Rzeczypospolitej Polskiej wymienione w części I załącznika I do rozporządzenia 2021/605;
- 2) obszar objęty ograniczeniami II, który obejmuje powiaty lub części powiatów na terytorium Rzeczypospolitej Polskiej wymienione w części II załącznika I do rozporządzenia 2021/605;
- 3) obszar objęty ograniczeniami III, który obejmuje powiaty lub części powiatów na terytorium Rzeczypospolitej Polskiej wymienione w części III załącznika I do rozporządzenia 2021/605.

Ponadto wyróżnia się obszar wolny, który obejmuje części terytorium Rzeczypospolitej Polskiej niewymienione w załączniku I do rozporządzenia 2021/605.



DZIENNIK USTAW RZECZYPOSPOLITEJ POLSKIEJ

Warszawa, dnia 31 stycznia 2020 r.

Poz. 160

**ROZPORZĄDZENIE
MINISTRA ROLNICTWA I ROZWOJU WSI¹⁾**

z dnia 30 stycznia 2020 r.

w sprawie zasad bioasekuracji, jakie powinny być przestrzegane podczas polowania lub odstrzału sanitarnego oraz przy wykonywaniu czynności związanych z zagospodarowaniem zwierzęcia łownego z gatunku dzik

Polski Związek Łowiecki Zarząd Okręgowy w Toruniu

1. Na obszarach objętych nakazami, zakazami lub ograniczeniami oraz innymi środkami kontroli lub ochronnymi, ustanowionymi w związku z wystąpieniem afrykańskiego pomoru świń, zgodnie z przepisami o ochronie zdrowia zwierząt oraz zwalczaniu chorób zakaźnych zwierząt oraz przepisami Unii Europejskiej wydanymi w tym zakresie:

1) podczas polowania lub odstrzału sanitarnego dzików używa się:

- a) oczyszczonego i odkażonego sprzętu oraz obuwia,
- b) odzieży poddanej procesowi mającemu na celu inaktywację wirusa afrykańskiego pomoru świń





Bioasekuracja – c.d.



2. podczas wykonywania czynności związanych z zagospodarowaniem pozyskanych dzików należy:

a) zachować zasady higieny niezbędne do ograniczenia ryzyka rozprzestrzeniania się afrykańskiego pomoru świń,

w szczególności myć i odkażać ręce oraz obuwie,

b) dokonać patroszenia odstrzelonych dzików na powierzchni nadającej się do mycia i odkażania lub materiale nieprzepuszczalnym, który po wykorzystaniu zostanie unieszkodliwiony,

c) przeprowadzić odkażanie miejsca patroszenia oraz innych miejsc zanieczyszczonych krwią, wydzielinami lub

wydalinami odstrzelonych dzików,

d) transportować odstrzelone dziki wraz ze wszystkimi ich częściami, w tym narządami wewnętrznymi, w szczelnych pojemnikach lub workach,

Polski Związek Łowiecki Zarząd Okręgowy w Toruniu



Bioasekuracja – c.d.



2. podczas wykonywania czynności związanych z zagospodarowaniem pozyskanych dzików należy:

e) dokonać czyszczenia i odkażenia przedmiotów, które mogą spowodować rozprzestrzenianie się afrykańskiego pomoru świń, w tym narzędzi i noży używanych podczas patroszenia odstrzelonych dzików,

f) przeprowadzić po każdym transporcie mycie i odkażanie środka transportu oraz pojemników, w których znajdowały się odstrzelone dziki lub ich części,

g) przechowywać tusze i wszystkie części ciała odstrzelonych dzików w sposób zapobiegający bezpośredniemu

kontaktowi z tuszami i częściami ciała pozostałych gatunków zwierząt łownych

Polski Związek Łowiecki Zarząd Okręgowy w Toruniu



Bioasekuracja – punkt przetrzymywania tusz



1. Punkt przetrzymywania tusz odstrzelonych dzików powinien być wyposażony w maty dezynfekcyjne i w mobilne urządzenia zapewniające możliwość mycia i dezynfekcji kół środków transportu oraz w razie konieczności ich przestrzeni ładunkowej.
2. Tusze oraz patrochy przetrzymywane są w chłodni do czasu otrzymania wyniku ASF
3. Patrochy oznaczają się w sposób pozwalający na ich przyporządkowanie do danej tuszy przetrzymywanej w chłodni.
4. W punkcie przetrzymywania tusz odstrzelonych dzików istnieje obowiązek dokonywania oględzin tusz przez urzędowego lekarza weterynarii.
5. Przed opuszczeniem punktu przetrzymywania tusz odstrzelonych dzików, wszystkie materiały jednorazowego użytku służące do zabezpieczenia przewożonej tuszy lub dzika przed patroszeniem, należy pozostawić przy patrochach, natomiast wszystkie materiały wielorazowego użytku powinny zostać poddane skutecznemu czyszczeniu i dezynfekcji.
6. Przed opuszczeniem punktu przetrzymywania tusz odstrzelonych dzików, zaleca się również przeprowadzenie mycia i dezynfekcji kół środków transportu oraz w razie konieczności ich przestrzeni ładunkowej.

Polski Związek Łowiecki Zarząd Okręgowy w Toruniu

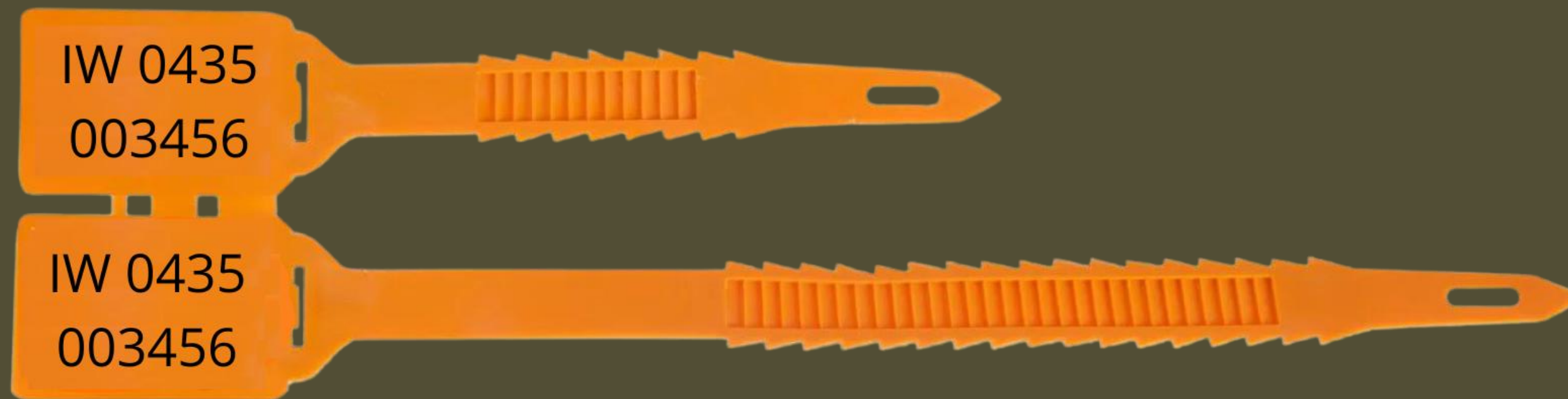


Znakowanie tusz odstrzelonych dzików



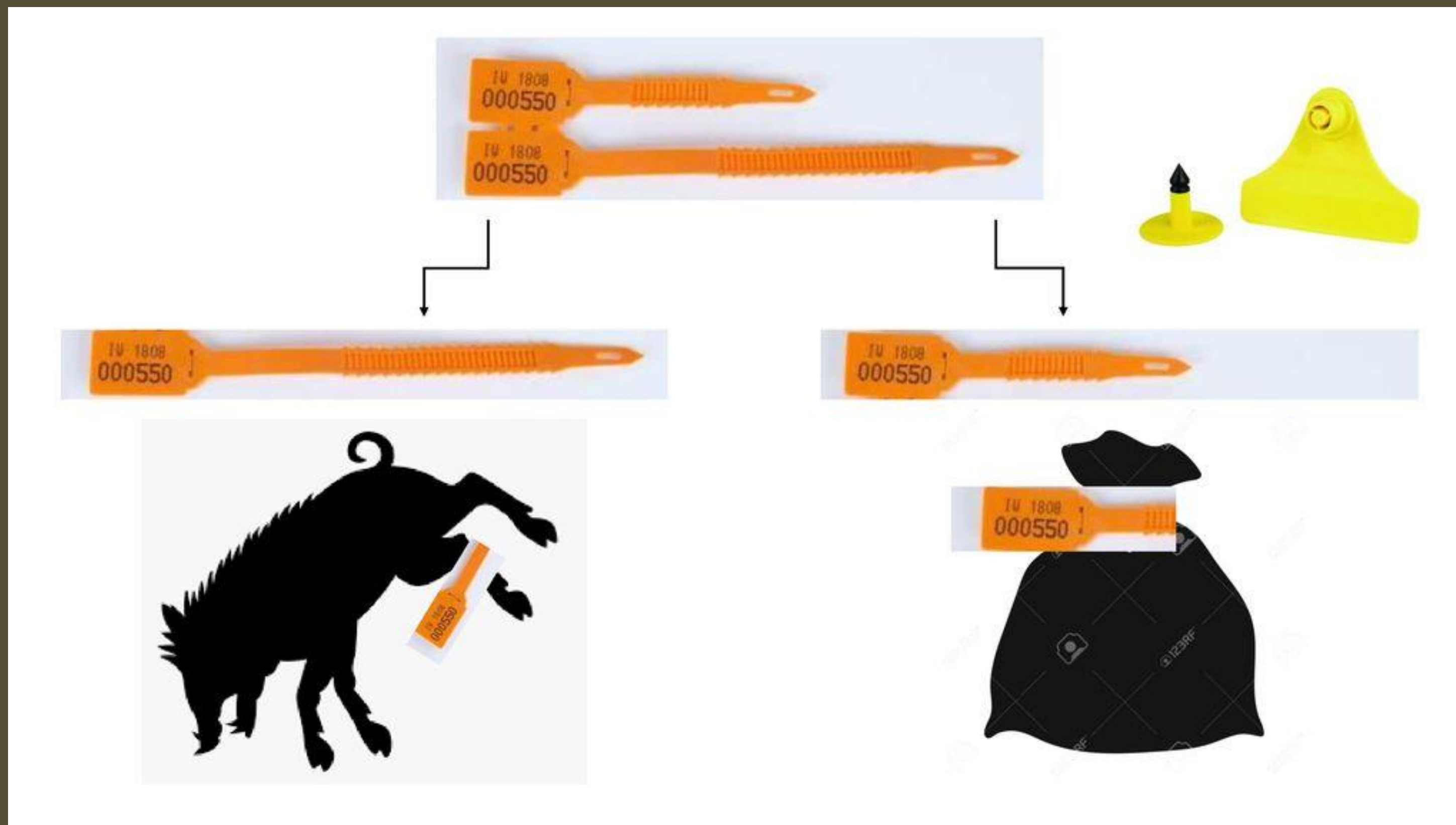
Każdą tuszę odstrzelonego dzika znakuje się znakiem zawierającym:

- 1) kod województwa;
- 2) kod powiatu;
- 3) kolejny numer;
- 4) numer obwodu łowieckiego - jeżeli to możliwe.



Polski Związek Łowiecki Zarząd Okręgowy w Toruniu

Znakowanie tusz odstrzelonych dzików





Zintegrowany Interfejs Padłych i Odstrzelonych Dzików



1. Każdy znaleziony padły lub odstrzelony, w tym sanitarnie, dzik powinien zostać, bez zbędnej zwłoki, zgłoszony przez myśliwego, pracownika parku narodowego lub Służby Leśnej do powiatowego lekarza weterynarii za pośrednictwem systemu informatycznego przeznaczonego do tego celu, udostępnionego przez Inspekcję Weterynaryjną.

2. Zgłoszenie, o którym mowa powyżej, powinno zawierać co najmniej następujące informacje:

1) datę znalezienia padłego zwierzęcia lub odstrzału zwierzęcia;

2) obszar geograficzny, gdzie znaleziono martwe lub odstrzelone zwierzę;

3) czy zwierzę zostało znalezione padłe, czy zostało odstrzelone;

4) wiek i płeć zwierzęcia;

5) w przypadku odstrzału zwierzęcia - typ odstrzału (sanitarny, redukcyjny, inny) oraz informację na temat występowania objawów choroby przed odstrzałem;

6) w przypadku znalezienia martwego zwierzęcia - informację na temat stanu znalezionej tuszy.

3. Powiatowy lekarz weterynarii weryfikuje poprawność przekazywanych zgłoszeń.

4. W przypadku niezgłoszenia znalezienia padłego lub odstrzelonego, w tym sanitarnie, dzika do powiatowego lekarza weterynarii za pośrednictwem systemu informatycznego przeznaczonego do tego celu, udostępnionego przez Inspekcję Weterynaryjną, kwota przysługująca za znalezienie padłego dzika lub odstrzelonego dzika, przewidziana w obowiązujących przepisach prawa, ulega zmniejszeniu o 20%.



Polski Związek Łowiecki Zarząd Okręgowy w Toruniu

Afrykański pomór świń



Polski Związek Łowiecki
Zarząd Okręgowy w Toruniu

